



Lékařská
fakulta

Univerzita Palackého
v Olomouci

AKUTNÍ BRONCHOSKOPIE U DĚTÍ

Autor: Ulrychová Karolína

Školitel: Zatloukal J., MUDr., Ph.D.

Klinika plicních nemocí a tuberkulózy LF UP v Olomouci a FNOL



FAKULTNÍ NEMOCNICE[®]
OLOMOUC

ÚVOD

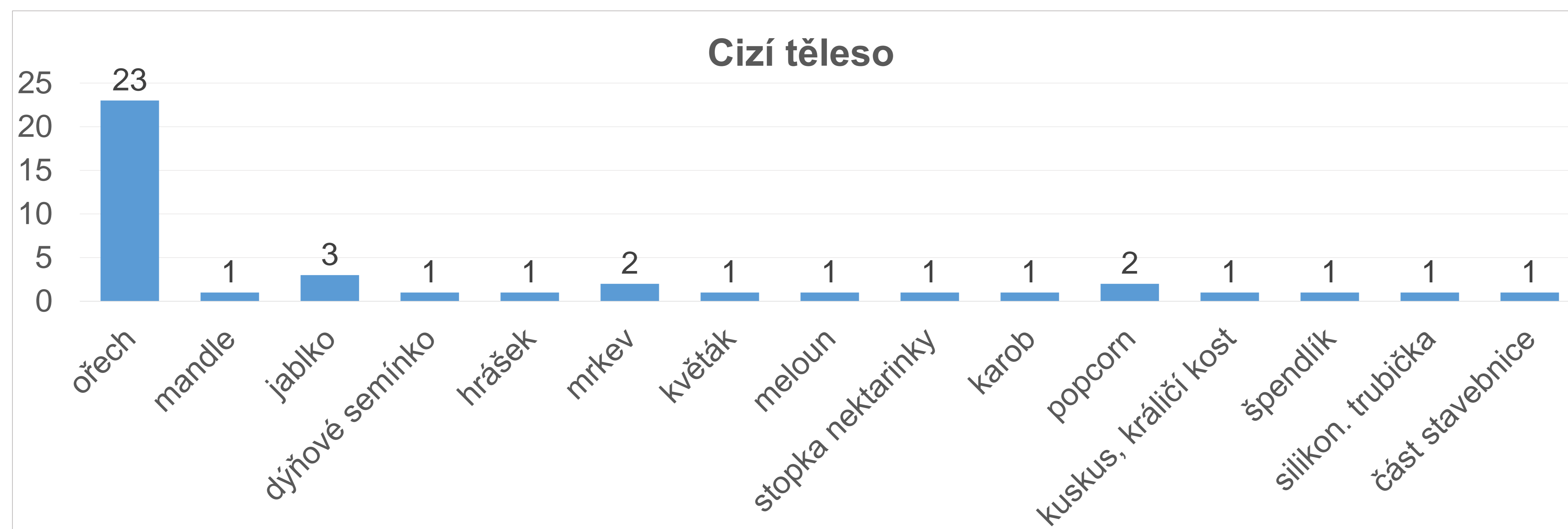
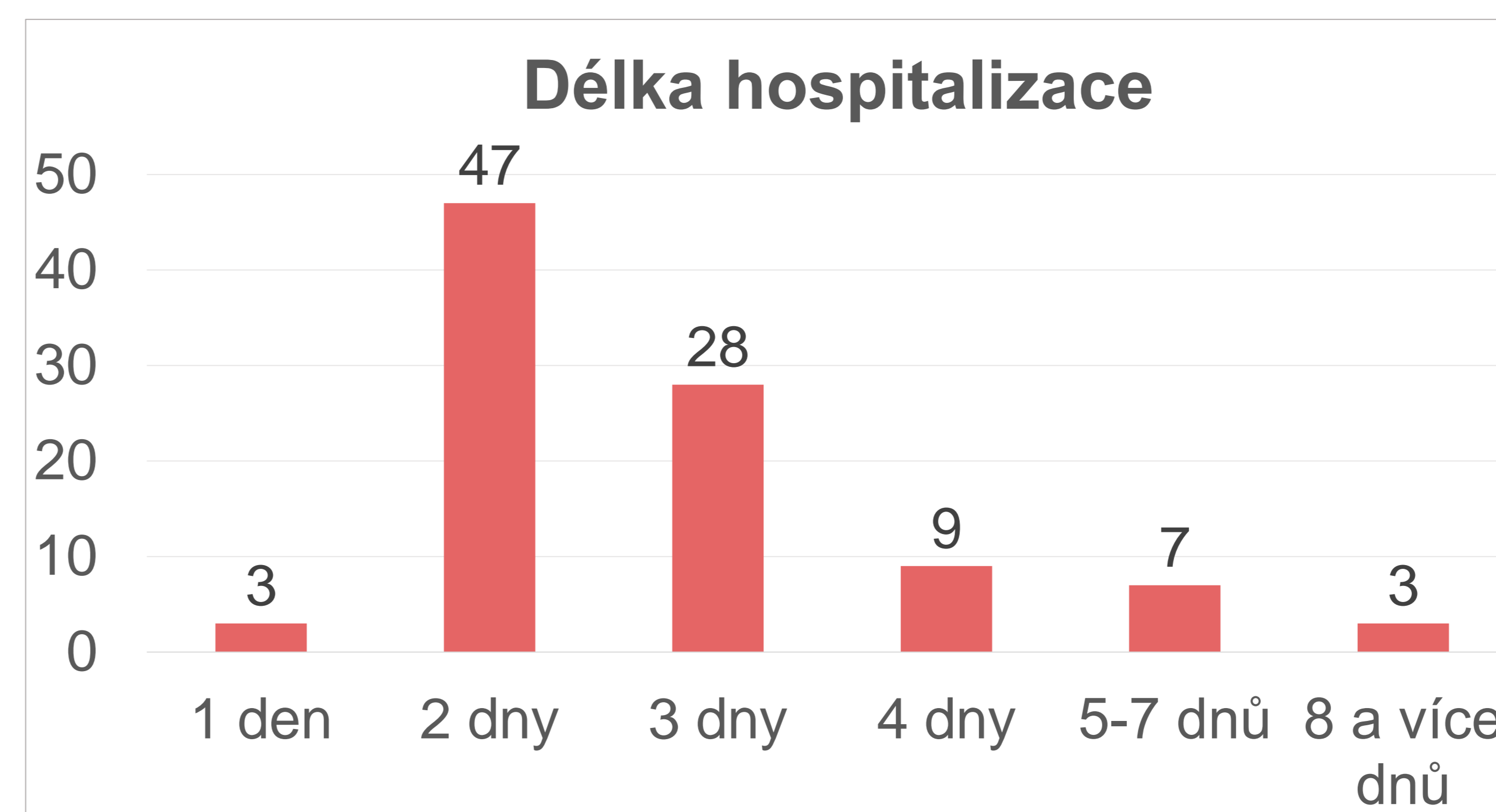
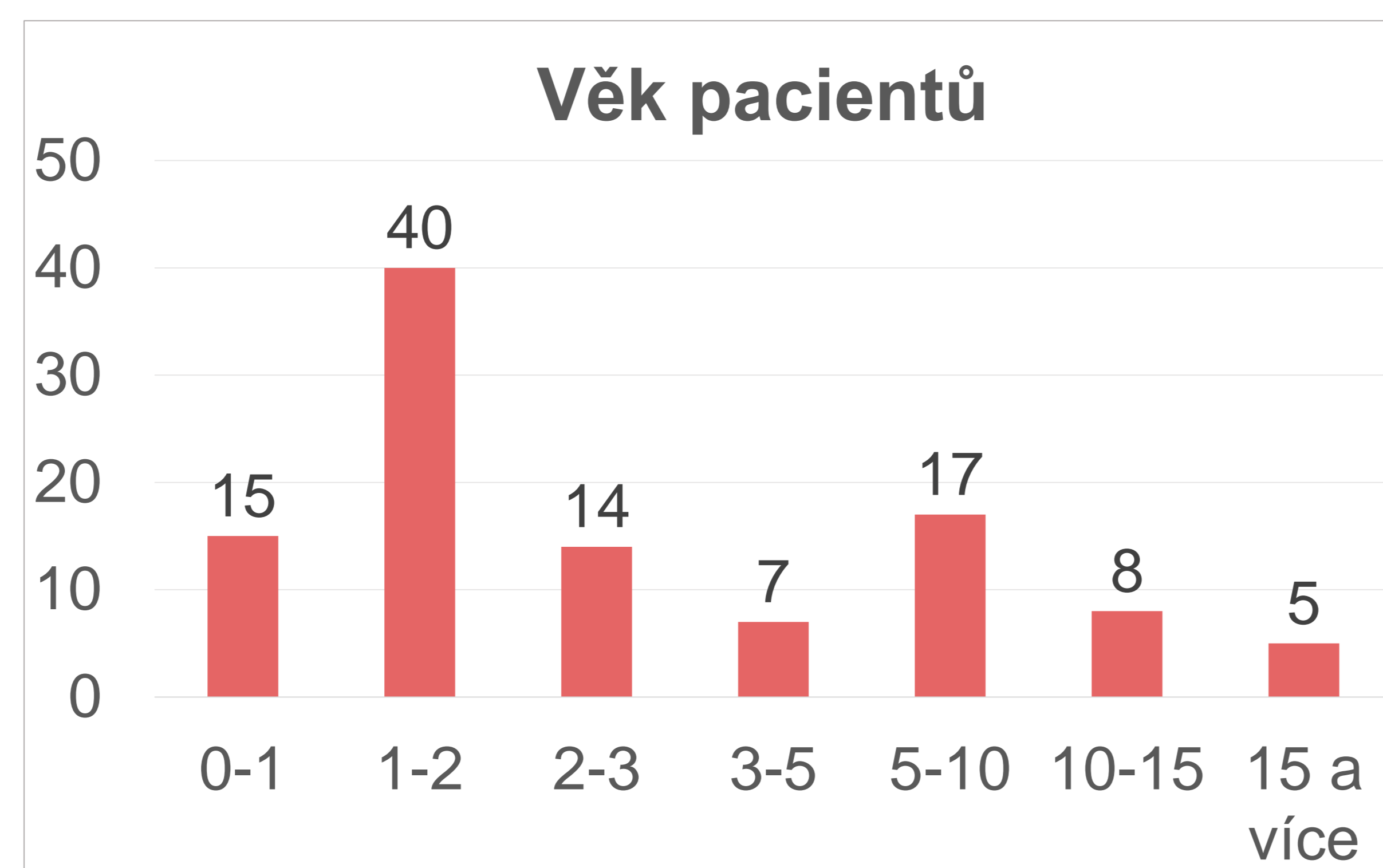
Bronchoskopie je invazivní endoskopické vyšetření dýchacích cest, které slouží k diagnostickým i terapeutickým účelům. Využíváme ji k posouzení vzhledu sliznice bronchů, zhodnocení průsvitu bronchů, odběru vzorků, odstranění cizích těles, odsátí hlenu či zástavě krvácení. Speciální indikací je bronchoskopie u dětí. Je poměrně málo informací o akutních bronchoskopiích u dětí.

CÍLE

Cílem práce bylo zhodnocení akutních bronchoskopií u dětí.

METODIKA

Byla provedena retrospektivní analýza souboru dětských pacientů, kterým byla v letech 2016-2023 provedena bronchoskopie na Klinice plicních nemocí a tuberkulózy LF UP v Olomouci a FNOL. Byl zhodnocen počet akutních bronchoskopií u dětí, jejich indikace, nález a jeho lokalizace. Dále jsme sledovali, v jakou denní dobu byla vyšetření uskutečněna a jaká byla průměrná délka hospitalizace po výkonu.

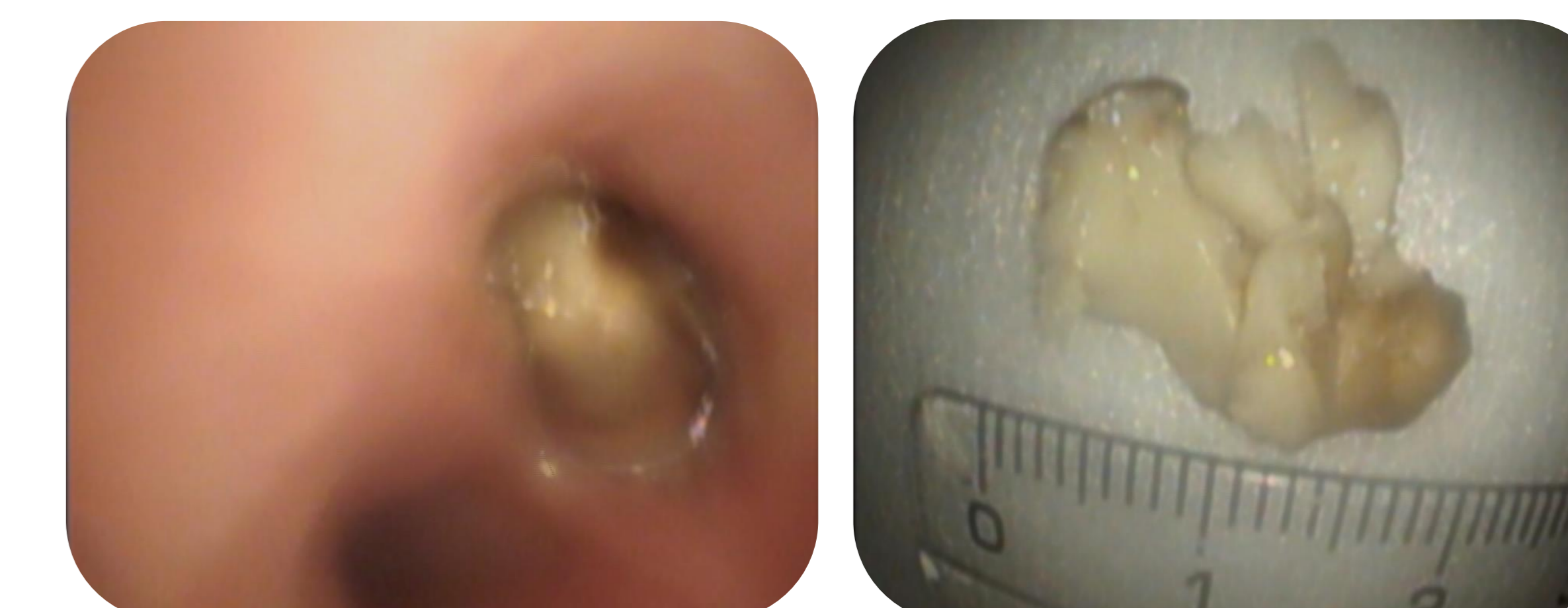


ZÁVĚR

Výsledky naší práce ukazují, že nejčastější indikací akutní bronchoskopie u dětí je podezření na aspiraci cizího tělesa, a to ve většině případů u dětí ve věku do dvou let. Naše výsledky dále ukazují, že téměř v polovině těchto podezření se skutečně prokáže aspirace. Nejčastějším aspirovaným předmětem jsou ořechy. Bronchoskopie je na našem pracovišti provedena v krátké době od příhody a většinou mimo pracovní dobu. Celé ošetření je obvykle spojeno jen s krátkou hospitalizací.

VÝSLEDKY

V letech 2016-2023 bylo u dětí provedeno celkem 126 bronchoskopií, z nich 106 bylo akutních bronchoskopií. Jednalo se o 65 (61,3 %) chlapců a 41 (38,7 %) dívek, s mediánem věku 1,9 let. Nejčastější indikací bylo u 95 (89,6 %) pacientů podezření na aspiraci cizího tělesa. Z nich ve 42 (44,2 %) případech bylo cizí těleso nalezeno a extrahováno, ve zbylých 53 (55,8 %) aspirace nebyla potvrzena. Z cizích těles se ve 23 (54,8 %) případech jednalo o ořech. Cizí těleso se nejčastěji nacházelo v pravém hlavním (38,1 %) nebo levém hlavním (23,8 %) bronchu. Medián doby odstupu bronchoskopie od vzniku příčiny byl 7 hodin, tato doba zahrnovala i dobu do vyhledání ošetření. Nejčastěji byla bronchoskopie provedena mezi 16. a 20. hodinou. Průměrná doba hospitalizace po výkonu byla 2 dny.



Obr. 1 a 2: chlapec, 20 měsíců, vlašský ořech obturující pravý hlavní bronchus