

# VLIV GASTROEZOFAGEÁLNÍHO REFLUXU NA EXACERBACE CHOPN

Klinika plicních nemocí a tuberkulózy LF UP v Olomouci a FNOL



Lékařská fakulta

Univerzita Palackého v Olomouci

Autoři: Cigániková Katarína, Krajňáková Kristína  
Školitel: Zatloukal Jaromír, MUDr., Ph.D.



## Úvod

Gastroezofageální refluxní choroba (GERD) je jednou z nejčastějších příčin chronického kašle a potenciálně rizikovým faktorem pro exacerbaci chronické obstrukční plicní nemoci (CHOPN). V současnosti však stále chybí dostatek informací o vztahu GERD a exacerbací CHOPN.

## Cíle

Cílem výzkumu bylo zhodnotit souvislost mezi přítomností GERD a frekvencí exacerbací CHOPN.

## Metodika

Byl proveden dotazníkový průzkum u skupiny 21 hospitalizovaných a 10 ambulantních pacientů po prodělané exacerbaci CHOPN. Použili jsme Belafského dotazník pro zjištění vysoké pravděpodobnosti GERD, avšak originální verze dotazníku nám v naší práci poskytla zkreslené výsledky, protože několik symptomů v něm bylo společných pro GERD i CHOPN. Proto jsme dotazník modifikovali a příznaky související pouze s GERD jsme započítali s dvojnásobnou hodnotou. V případě součtu bodů s hodnotou 17 a vyšší jsme dotazník hodnotili jako pozitivní a hodnoty nižší než 17 jako negativní. Zaznamenaným ukazatelem byl také počet exacerbací za poslední rok u všech pacientů.

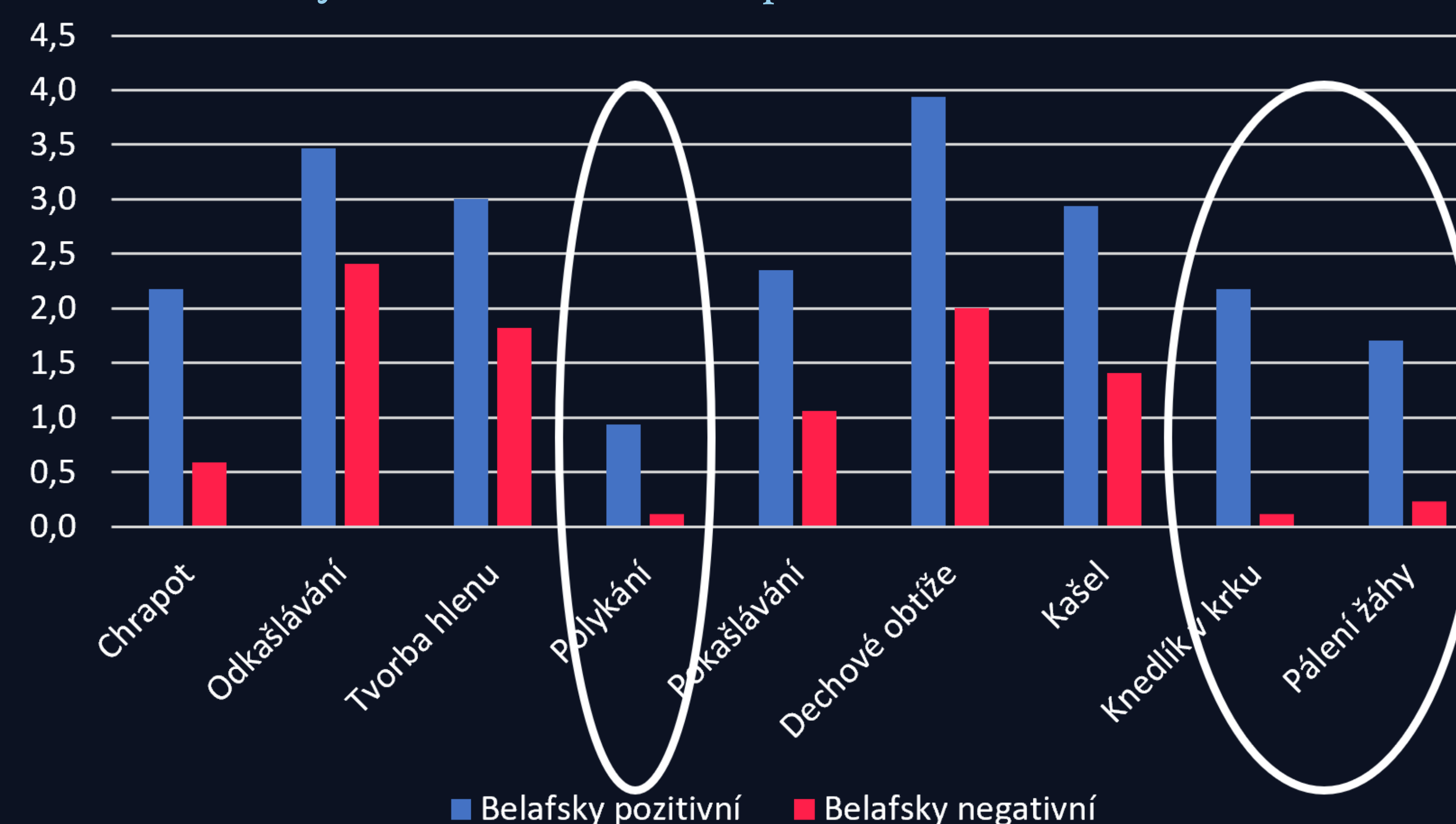
## Výsledky

V obou skupinách bylo celkem 31 pacientů, přičemž 18 z nich mělo pozitivní Belafsky dotazník a průměrný počet exacerbací za poslední rok u nich byl 2,39. U dalších 13 pacientů s negativním Belafsky dotazníkem byl průměrný počet exacerbací 1,46. V podskupině hospitalizovaných bylo 21 pacientů, přičemž 14 z nich mělo pozitivní Belafsky dotazník a průměrný počet exacerbací za poslední rok u nich byl 2,71. U dalších 7 pacientů s negativním Belafsky dotazníkem byl průměrný počet exacerbací 2,00. V podskupině ambulantních bylo 10 pacientů, přičemž 4 z nich mělo pozitivní Belafsky dotazník a průměrný počet exacerbací za poslední rok u nich byl 1,25. U dalších 6 pacientů s negativním Belafsky dotazníkem byl průměrný počet exacerbací 0,83.

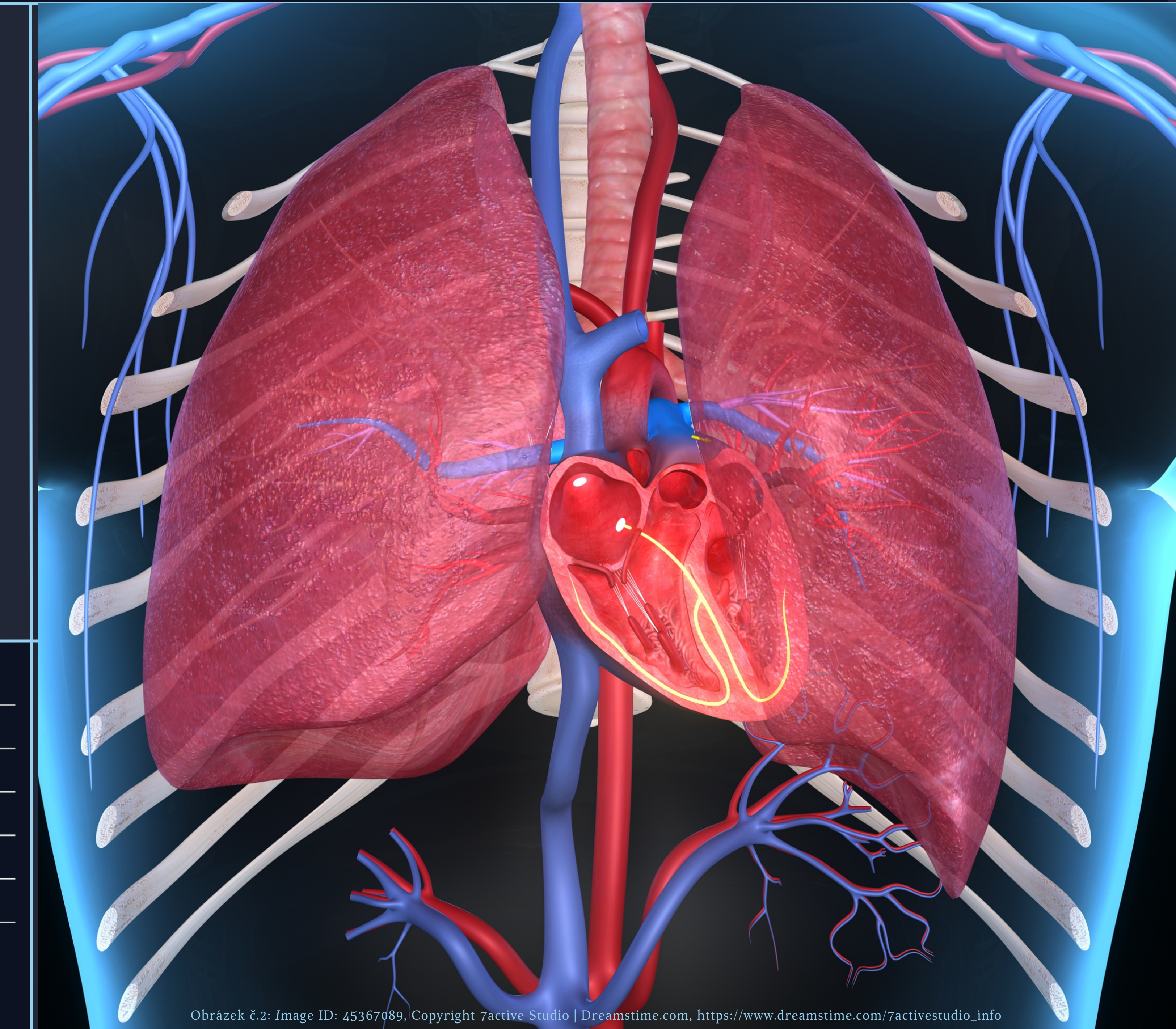


Graf č.1: Průměrný počet exacerbací v celém souboru pacientů

Jak výrazně Vás obtěžovaly níže uvedené problémy v minulých měsících?	0 – žádné problémy 5 – závažné problémy					
chraptot nebo jiný problém s hlasem	0	1	2	3	4	5
časté odkáslávání a čištění hrdla	0	1	2	3	4	5
obtěžující tvorba hlenů v krku	0	1	2	3	4	5
obtíže při polykání tekuté či tuhé stravy	0	1	2	3	4	5
pokašlávání při jídle nebo po ulehnutí	0	1	2	3	4	5
dechové obtíže a pocity dušení	0	1	2	3	4	5
obtěžující, těžko ovlivnitelný kašel	0	1	2	3	4	5
pocit knedlíku v krku	0	1	2	3	4	5
pálení žáhy nebo vrácení potravy	0	1	2	3	4	5



Graf č.2: Průměrné skóre jednotlivých položek modifikovaného Belafsky dotazníku.



Obrázek č.2: Image ID: 45367089, Copyright 7active Studio | Dreamstime.com, [https://www.dreamstime.com/7activestudio\\_info](https://www.dreamstime.com/7activestudio_info)

## Závěr

Zjistili jsme, že námi modifikovaný dotazník více zohledňuje příznaky specifické pro GERD, a tím lépe odráží zvýšenou pravděpodobnost přítomnosti GERD u pacientů s CHOPN. Průměrné počty exacerbací za rok byly vyšší u pacientů, u kterých jsme zjistili vysokou pravděpodobnost přítomnosti GERD. Námi použitý dotazník umožňuje identifikovat pacienty s vyšším rizikem GERD, u nichž můžeme indikovat podrobnější vyšetření k diagnostice GERD a včas zahájit léčbu, a tím snížit riziko exacerbací CHOPN a zlepšit tak její prognózu.