

# KVALITA HLASU U PACIENTŮ S HLASOVOU PROTÉZOU PO TOTÁLNÍ LARYNGEKTOMII

Autor: Michal Jakubo

Školitel: MUDr. Martin Brož, Ph.D.

Klinika otorinolaryngologie a chirurgie hlavy a krku



Lékařská  
fakulta

Univerzita Palackého  
v Olomouci



FAKULTNÍ NEMOCNICE®  
OLOMOUC



## Úvod

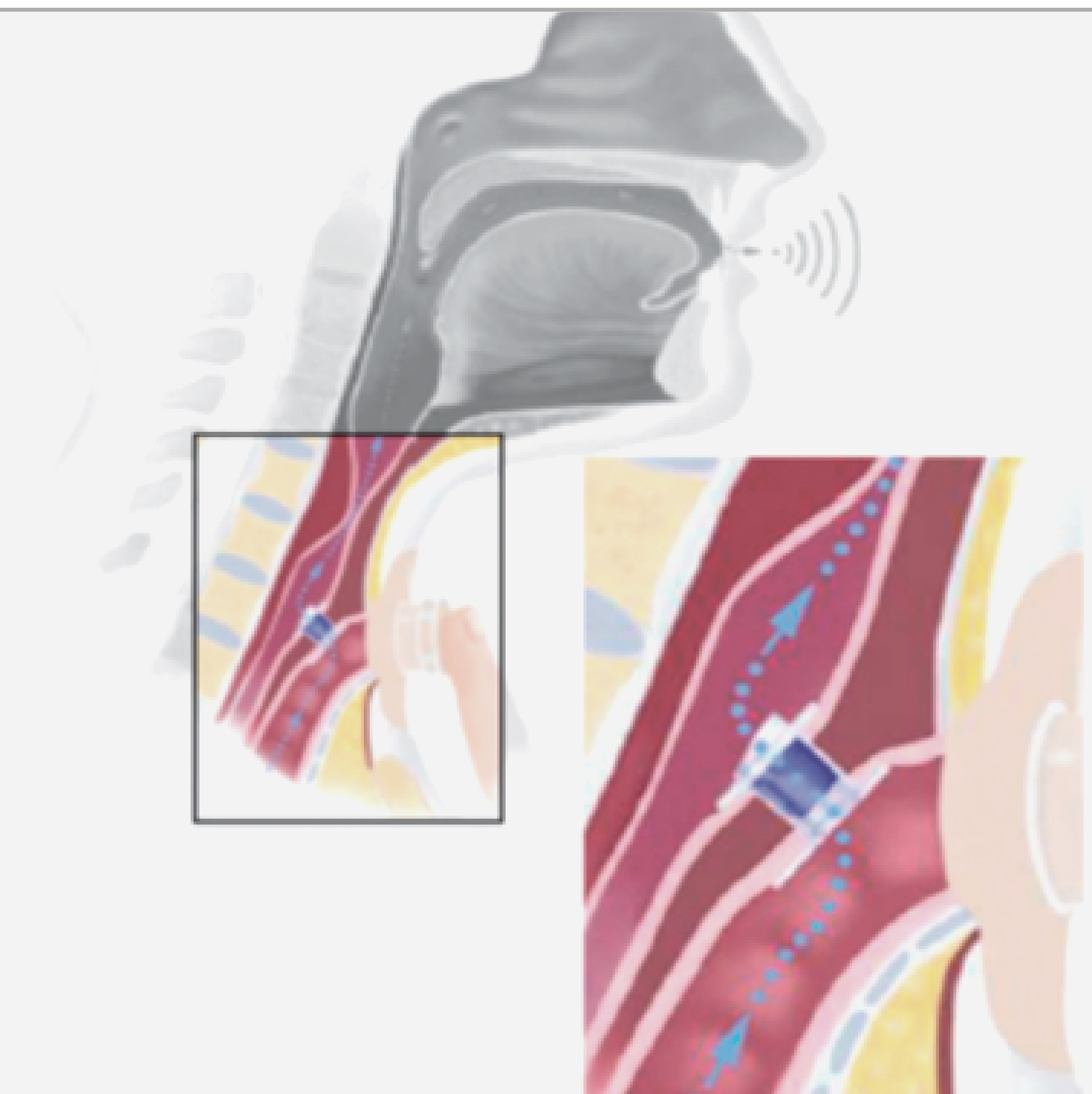
Totální laryngektomie je mutilující zákrok indikovaný u pokročilých nádorů hrtanu, při kterém pacient ztrácí fyziologické funkce horních dýchacích cest a schopnost hlasové komunikace. Nejmodernějším řešením ztráty fonace je implantace hlasové protézy, která je umístěna v uměle vytvořené tracheoezofageální píštěli a umožňuje průchod vzduchu z plic do polykacích cest. S pomocí hlasové rehabilitace se poté pacienti znovu učí mluvit od jednoduchých slabik až po celé věty.

## Cíle

Zhodnotit Index hlasového postižení u pacientů s hlasovou protézou a porovnat jej se zahraničními zdroji.

## Metodika

Pro hodnocení kvality hlasu byl použit do češtiny přeložený dotazník Voice handicap index (VHI), který se ptá na běžně používané popisy vlivu hlasu a jeho postižení na lidský život např. „Stává se, že mi během mluvení dochází dech“ a hodnotí se na číselné stupnici 0 (Nikdy) až 4 (Vždy). VHI má 30 otázek, je rozdělen do tří částí: fyzická, funkční a emocionální. Pacienti ve Fakultní nemocnici Olomouc (FNOL) dotazník vyplnili a výsledné celkové skóre je zařadilo do kategorie Lehké postižení (0-29), Středně těžké postižení (30-59), nebo Těžké postižení (60-120). Výsledky jsme porovnali se studii z University of Palermo (UOP) a Royal Marsden Hospital, London (RMH).



## Výsledky

Od října 2023 do února 2024 vyplnilo na klinice ORL FNOL dotazník VHI 13 pacientů a stupeň jejich postižení vidíme v tabulce 1.

VHI	FNOL (13)	RMH (54)	UOP (51)
Lehké	31 % (4)	37 % (20)	39 % (20)
Střední	54 % (7)	37 % (20)	45 % (23)
Těžké	14 % (2)	26 % (14)	16 % (10)

Tabulka 1: Stupeň postižení dle VHI v %, (absolutní hodnota)

## Závěr

Index hlasového postižení u našich pacientů ukazuje nejčastěji lehké a střední postižení, a to hlavně díky hlasové rehabilitaci. Výsledek je srovnatelný se zahraničními pracovišti. Limitujícími faktory jsou subjektivita dotazníku a nízký počet pacientů.